

중국 도시 정보 시리즈

장쑤성 쑤저우시(江苏省 苏州市)

아시아태평양실 중국권역별성별연구팀 이한나 연구원



요약

- ▶ 화동지역의 특대 도시 중 하나로 장쑤성 동남쪽에 위치한 쑤저우는 경제규모가 장쑤성 전체의 20%로 역내 1위인 장강삼각주 경제발전의 중심도시임.
 - 쑤저우시의 경제성장 요인 중 가장 큰 특징은 상하이의 인접도시라는 장점을 충분히 활용하여 해외자본을 유치하고 이를 성장의 발판으로 삼았다는 것임.
 - 특히 외국기업의 투자가 집중되었던 쑤저우 공업원구(苏州工业园区)는 쑤저우시 지역내총생산(GRDP)의 15%를 차지하고 있으며 쑤저우시의 대외의존형 경제발전을 추진하는 데 가장 직접적이고 효과적인 수단이었음.
- ▶ 쑤저우시는 2011년 이후 혹은 이를 정점으로 주요경제지표의 성장률이 둔화되는 추세가 나타나고 있으나, 여전히 중국의 대표적인 무역도시이며 교역상대국으로서 아시아의 위상이 강화되고 있음.
 - 2009년 글로벌 금융위기의 여파와 2010년 기저효과로 인해 대다수 경제지표의 성장률이 하락했으며, 특히 대외경제부문의 성장률 둔화가 두드러짐.
 - 국제경제의 회복이 뚜렷하지 않은 상황에서 고정자산투자 및 소비 등 국내 경기지표의 증가율도 계속 하락하고 있어 쑤저우시의 경제성장 둔화추세는 지속될 것으로 보임.
 - 주요 수출국인 미국과 유럽연합에 대한 수출 증가율은 둔화된 반면, 아시아에 대한 수출 비중이 증가하는 추세이며, 주요 수입국은 아시아(전체 수입의 75%)로, 그중 한국으로부터의 수입액과 성장률이 가장 높음.
- ▶ 소득수준의 향상에 따른 구매능력 증대로 쑤저우의 소비시장은 최근 4년간 연평균 13%씩 성장하였으며 소비지출 항목 중 교통·통신 서비스에 대한 지출 비중이 가장 큼.
 - 2013년 쑤저우시 소비시장 규모는 3,662억 위안이며, 소득수준(1인당 4만 2,748위안)은 상하이(4만 3,851 위안)와 비슷한 수준으로 상승함.
 - 최근 쑤저우시 소비시장의 특징은 △현금시의 성장 △전자상거래 시장의 발전 △새로운 소비 이슈(issue)의 출현 등임.
- ▶ 한국은 쑤저우의 주요 무역국 중 하나로, 우리 정부는 신규 진출기업에 대한 지원과 동시에 기 진출기업의 애로사항을 최소화할 수 있는 대응방안을 강구할 필요가 있음.
 - 한국은 쑤저우시의 주요 수입국이며 교역상품은 가전제품, 자동차 디지털 설비, 액정 디스플레이가 주를 이루고 있음.
 - 최근 인건비, 임대료의 상승으로 기업의 부담이 큰 만큼, 비용 상승을 상쇄시킬 수 있는 고부가가치 산업의 진출 시 쑤저우 메리트를 충분히 누릴 수 있을 것임.
 - 쑤저우에 가공무역 기업으로 진출한 우리 기업이 현지 내수시장에 진출할 수 있도록, 내수 전환에 필요한 정보 제공 등의 지원도 필요함.



중국 권역별·성별 기초자료 14-05

차 례

1. 일반 현황
 - 가. 도시 개요
 - 나. 행정구역 구분 및 주요 인사
2. 경제 동향 및 주요 산업
 - 가. 주요경제지표
 - 나. 주요 산업 및 산업단지
3. 소비시장
 - 가. 시장 현황
 - 나. 소비구조
 - 다. 핵심 상권
4. 한국과의 교류 협력
 - 가. 경제 및 인적 교류
 - 나. 시사점 및 협력방안

부록

참고문헌

1. 일반 현황

가. 도시 개요

- 쑤저우는 화동지역의 특대 도시 중 하나로 장쑤성의 동남쪽에 위치해 있으며, 역사문화의 명승지이자 관광도시임.
 - 동쪽으로는 상하이, 서쪽으로는 타이후(太湖), 남쪽으로는 저장성, 북쪽으로는 장강(长江)에 인접해 있는 교통의 중심지임.
 - 쑤저우는 4000년의 역사와 과거 중국 강남지역의 정치, 경제, 문화의 중심지로 쑤저우 전통 정원은 세계문화유산으로 등록되었으며, 현재는 관광도시로도 유명함.
- 쑤저우는 장쑤성에서 경제발전 수준이 가장 높은 지급시 중 하나로 장강삼각주 경제발전의 중심도시임.
 - 중국의 20대 중점도시 중 지역내총생산(GRDP) 6위, 공업 총생산¹⁾ 2위, 무역규모 4위(그중 수출은 3위), 외국인직접투자(FDI) 규모 5위를 차지함(2013년 기준).²⁾
 - 특히 대외무역, 공업생산에 있어 장쑤성 내 큰 비중을 차지하고 있음.
 - 쑤저우시의 100대 기업 중 생산액이 100억 위안을 초과하는 기업은 28개이며, 쑤저우에 진출한 세계 500대 기업도 145개에 달함(2012년 기준).
- 쑤저우시의 면적은 8,488km²로, 그중 도심지(市区)의 면적이 2,743km²이며, 2013년 기준 쑤저우시의 상주인구는 1,058만 명이며 도시화율이 높음.
 - 쑤저우시의 상주인구는 전년대비 약 3만 명 증가하였고, 그중 도시인구가 774만 명으로 도시화율이 73.2%에 달함.
 - 몇 년간 쑤저우의 상주인구가 저속 성장추세를 보이는데, 이는 쑤저우의 유동인구 증가가 둔화되면서 상주인구의 증가도 감소된 것으로 보임.
- 중국에서 가장 발달한 현금시인 쿤산시가 쑤저우에 소재하며, 쑤저우 전체 GRDP의 22%를 점유함.
 - 대만기업의 투자가 집중된 전자제조업 중심지로 2차 산업(공업)의 비중이 높고 쑤저우 공업 총생산액의 27%를 차지하고 있음.
 - 쑤저우 전체 무역액의 29%를 차지하고 있으며, FDI 역시 쑤저우 공업원구 다음으로 큼.
 - 제조업 집적도가 지속적으로 증가하여 생산규모 1,000억 수준의 산업 클러스터 1개와 100억 수준의 산업 클러스터 12개가 운영되고 있음.
- 쑤저우시의 경제성장 요인 중 가장 큰 특징 중의 하나는 상하이의 인접도시라는 장점을 충분히 활용하여 해외자본을 유치하고 이를 성장의 발판으로 삼았다는 것임.

1) 공업 총생산액의 실제 사용지표는 규모이상 공업기업의 총생산액이며, 여기서 규모이상 공업기업이란 연간 매출액 2,000만 위안 이상의 기업을 뜻함.

2) 苏州市统计局(2014. 3. 26), 「2013年苏州主要经济指标在全国20个重点城市的位次」.

- 외국기업의 접근성이 높은 상하이에서 관리하기도 수월하고 운영비용도 상대적으로 저렴했기 때문임.
- 현재 쑤저우의 FDI 규모는 중국 전체에서 텐진, 상하이, 다롄, 충칭에 이어 5위를 차지함.
- 특히 대표적 산업단지이자 외국기업의 투자가 집중되었던 쑤저우 공업원구(苏州工业园区)는 중국에서 가장 발달한 제조업 단지 중 하나임.

그림 1. 쑤저우의 지리적 위치



자료: 百度地图를 참고하여 필자 수정.

그림 2. 쑤저우시의 행정구역



자료: 필자 작성.

나. 행정구역 구분 및 주요 인사

- 쑤저우시는 5개의 시 직할구(姑苏区, 吴中区, 相城区, 苏州高新区(虎丘区), 吴江区), 1개의 현급 행정관리구(苏州工业园区), 4개의 현급시(常熟市, 张家港市, 昆山市, 太仓市)로 구성되어 있음.
- 기존의 3개 구(沧浪区, 平江区, 金阊区)가 구쑤구(姑苏区)로 통합되고, 현급시였던 우장(吴江)시는 우장구로 편입됨.
- 5개의 시 직할구와 쑤저우 공업원구로 구성된 도심지에 쑤저우의 인구 및 경제가 집중되어 있음.
- 한편 현급시 중 쿤산시가 2차 산업을 중심으로 경제가 가장 발달하였으며 인구밀도 역시 가장 높음.
 - 쿤산시는 장쑤성에서 직접 관할하는 현급시³⁾로, 3개의 국가급 개발구(경제기술개발구, 종합보세구, 하이테크기술산업개발구)와 2개의 성(省)급 개발구가 소재함.
 - 쿤산시의 인구는 164만 명으로 쑤저우 전체의 15%임.

3) 쿤산시는 2012년 성 정부 직속관할 현(縣)체제개혁 시범지역으로 지정되었으며, 쿤산 외 장쑤성 내 직속 관리 현급시로 타이싱(泰兴), 수양(浏阳)이 있음.

표 1. 쑤저우시 행정구역 및 주요 지표(2012년)

구분	면적 (km ²)	상주인구 (만 명)	인구밀도 (명/km ²)	GRDP (억 위안)	전년대비 성장률(%)	산업구조 (1차 : 2차 : 3차)	
							전체
도심지 (市区)	2,743	구쑤구 (姑苏区)	95	1,988.6	6,048.0	10.3	1.2 : 53.3 : 45.5
		우중구 (吴中区)	114				
		상청구 (相城区)	71				
		가오신구 (高新区)	61				
		공업원구 (工业园区)	76				
		우장구 (吴江区)	129				
현급시 (县级市)	창주시 (常熟市)	1,094	151	1,377.5	1,870.2	10.2	2 : 53.3 : 44.7
	장자강시 (张家港市)	772	124	1,608.0	2,050.6	10.9	1.3 : 57.4 : 41.3
	쿤산시 (昆山市)	865	164	1,895.0	2,725.3	11.2	0.9 : 59.4 : 39.2
	타이창시 (太仓市)	620	71	1,140.3	955.1	10.3	3.5 : 54.5 : 42

자료: 『苏州统计年鉴(2013)』.

■ 현재 쑤저우시의 시위원회 서기는 스타이펑(石泰峰), 시장은 저우나이샹(周乃翔)이 맡고 있음.

- 스타이펑은 법학전문가이며 2010년 장쑤성위원회 상무위원과 조직부 부장으로 정치에 입문함.
 - 쑤저우 시위원회의 7번째 서기이자 성위원회 부서기를 겸임하고 하고 있는 쑤저우 전문가임.⁴⁾
- 저우나이샹은 건축 전공자이자 경제전문가로 쑤저우지역 개발 및 싱가포르 정부와의 협력에 중요한 역할을 함.
 - 2010~12년까지 장쑤성 도시주택건설청 당서기를 거쳤으며 2012년 쑤저우 시장으로 취임하였음.
 - 도시주택건설청 근무 시절부터 싱가포르와의 협력을 통해 금융·교육 등 서비스 분야로 투자를 유도해옴.⁵⁾

표 2. 쑤저우시의 주요 정치 인사

직위	이름	주요 이력 및 특이사항
시위원회 서기	스타이펑 (石泰峰)	- 1956년 산시(山西)성 출생, 북경대학 법학 석사 - 2011년 8월 중공 장쑤성위원회 부서기, 조직부 부장 - 2014년 6월 중공 장쑤성위원회 부서기, 쑤저우시위원회 서기 - 現, 장쑤성위원회 상무위원, 성위원회 부서기, 쑤저우시위원회 서기 겸임
시장	저우나이샹 (周乃翔)	- 1961년 장쑤성 출생 - 난징(南京) 건축공업 단과대학(建工学院) 학사, 장쑤성위원회 당학교(省委党校) 정치경제학 석사 - 2010년 장쑤성 도시주택건설청 당서기, 부청장 - 2012년 쑤저우시위원회 당서기, 쑤저우시위원회 부서기 - 現, 쑤저우시위원회 부서기, 쑤저우 시장 겸임

자료: EIU(2014. 10), "Access China Suzhou"; 百度百科.

4) 현재 중국법학회 부회장, 국무원 학위위원회 위원, 국가사법고시 협조위원회 위원, 국가도서관 전문가자문위원회 위원을 겸임하고 있는 전형적인 학자형 관리임.

5) EIU(2014. 10), "Access China Suzhou".

2. 경제 동향 및 주요 산업

가. 주요경제지표

1) 최근 동향

- 쑤저우시 경제는 2009~13년간 연평균 9%의 속도로 성장하였으나, 2011년 이후 혹은 이를 정점으로 주요경제지표의 성장률이 둔화되는 추세가 나타남.
- 글로벌 금융위기의 여파로 2009년 쑤저우시의 수출이 크게 감소하고 FDI의 성장도 둔화된 반면, 소비재 판매액은 30% 이상 성장하며 경제성장을 지탱함.
- 2010년에는 기저효과로 인하여 고정자산투자(21.9%), 수출(34.2%), FDI(3.8%) 등의 성장률이 비교적 빠르게 증가하면서 GRDP 성장률도 13.2%에 달했으나, 2011년 이후 대다수 경제지표의 성장률이 하락하고 있음.
- 특히 대외부문의 성장률 둔화가 두드러졌는데, 2013년 수출은 0.6% 성장하는 데 그쳤고 심지어 FDI는 5.1% 감소하였음.
- 국제경제의 회복이 뚜렷하지 않은 상황에서 고정자산투자 및 소비 등 국내 경기지표의 증가율도 계속 하락하고 있어 쑤저우시의 경제성장 둔화추세는 지속될 것으로 보임.

표 3. 쑤저우의 주요경제지표

항목	2009년	2010년	2011년	2012년	2013년	
GRDP(억 위안)	7,740(11.5)	9,228.9(13.2)	10,717.0(12.0)	12,011.7(10.1)	13,015.7(9.6)	
1인당 GRDP(위안)	83,696	93,043	102,129	114,029	123,209	
고정자산투자액(억 위안)	2,967(13.6)	3,618(21.9)	4,502(24.4)	5,267(17.0)	6,002(14.0)	
소비재 판매액(억 위안)	2,027(30.6)	2,402(18.5)	2,830(17.8)	3,241(14.5)	3,662(13.0)	
FDI(억 달러)	82.3(1.2)	85.4(3.8)	90.1(5.6)	91.6(1.6)	87(-5.1)	
수출입 총액	2,015(-11.8)	2,741(36.1)	3,009(9.5)	3,057(1.6)	3,094(1.2)	
(억 달러)	수출액	1,141(-13.4)	1,531(34.2)	1,672(9.1)	1,747(4.5)	1,757(0.6)
	수입액	874(-9.8)	1,210(38.5)	1,336(10.5)	1,310(-2.0)	1,336(2.0)
도시농민 1인당가처분소득(위안)	26,320	29,219	33,070	37,531	41,143	
농촌주민 1인당 순소득(위안)	12,969	14,460	17,040	19,396	24,578	

주: 1) 괄호 안의 수치는 전년대비 성장률(%)임.

2) FDI는 도착기준임.

자료: 『苏州统计年鉴 2013』; 각 연도별 (2009~13), 『苏州市国民经济和社会发展统计公报』.

■ 쑤저우시는 최근 대외무역의 성장이 정체되어 있으나 여전히 중국의 중요한 무역도시(수출 3위, 수입 4위)이며, 주요 교역국으로 아시아의 위상이 더욱 강해지고 있음.

- 2013년 쑤저우시의 무역액은 3,094억 달러로 장쑤성 전체의 56%, 중국 전체의 7.4%를 차지함.⁶⁾
- 주요 수출국인 미국과 유럽 연합에 대한 수출 비중은 40.9%에 달하나 그 증가율은 둔화되고 있는 반면, 아시아에 대한 수출 비중은 증가하는 추세임.⁷⁾
 - 쑤저우의 대미 수출액은 409억 달러로 전년대비 2.7% 증가한 반면, EU로의 수출액은 311억 달러로 전년대비 7.6% 감소함.
 - 한편 홍콩, 일본, 아세안, 대만, 한국 아시아 5대 수출시장에 대한 수출 총액(731억 5,000만 달러)이 전체의 31.6%에 달하며, 특히 홍콩과 대만에 대한 수출이 빠르게 증가하고 있음.⁸⁾
- 주요 수입국은 아시아로 전체 수입의 75%를 차지하며, 그중 한국으로부터의 수입액과 성장률이 가장 높음.
 - 2013년 최대 수입국인 한국으로부터의 수입액은 250억 7,000만 달러이며 그 성장률이 12.9%로 높은 반면, 대만 및 일본으로부터의 수입액은 247억 9,000만 달러와 150억 달러로 각각의 성장률이 0.9%, 8.6%에 그침.⁹⁾
 - 2012년에는 최대 수입국이 대만으로 245억 8,000만 달러, 그 뒤를 이어 한국 222억 2,000만 달러, 아세안 177억 5,000만 달러, 일본 164억 1,000만 달러 순임.

표 4. 쑤저우의 교역국별 수출입 현황(2012년)

(단위: 억 달러, %)

국가명	수출입			국가명	수출			국가명	수입		
	금액	비중	성장률		금액	비중	성장률		금액	비중	성장률
미국	472.2	15.4	0	미국	397.6	22.8	-0.4	대만	245.8	18.8	-1.1
대만	326.0	10.7	6.4	홍콩	236.6	13.5	53.6	한국	222.2	17.0	-5.6
일본	323.9	10.6	-2.3	일본	159.7	9.1	3.6	일본	164.1	12.5	-7.4
한국	298.0	9.7	-4.6	네덜란드	92.2	5.3	-9.3	미국	74.6	5.7	2.2
홍콩	240.9	7.9	52	대만	80.2	4.6	38.4	말레이시아	66.1	5.0	-36.1

주: 1) 국가순서는 2012년 각 지표의 규모를 기준으로 작성.

2) 성장률은 전년동기대비.

자료: 『苏州统计年鉴 2013』; 『苏州统计年鉴 2012』.

2) 도시간 비교

6) 쑤저우시는 중국의 288개 지급(地級) 이상 시(市) 중 하나임.

7) 2013년 쑤저우시의 주요 국가 수출현황

	미국	EU	일본	아세안	남미주
금액(억 달러)	408.6	310.9	163.5	140.9	87.9
증가율(%)	2.7	-7.6	2.3	5.3	-2.2
비중(%)	23.3	17.7	9.3	8.0	5.0

자료: 苏州海关(2014), 「2013年苏州市外贸进出口运行情况分析」.

8) 苏州海关(2014), 「2013年苏州市外贸进出口运行情况分析」.

9) 상동.

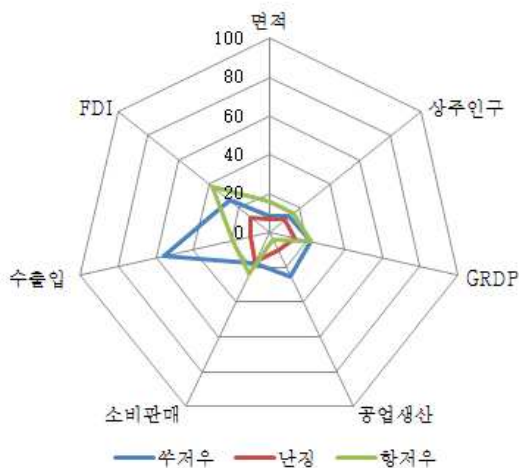
■ 장쑤성 내 쑤저우시의 무역 비중은 50%이상이며, 그 외 GRDP, 공업생산, 소비판매, FDI 등 대다수 경제지표에서의 위상도 가장 높아 역내 경제중심도시로 꼽힘.

- 장쑤성 전체 무역액에서 쑤저우가 차지하는 비중은 56%(3,094억 달러)로 성내 최대 무역도시임.
- 장쑤성 전체 GRDP와 FDI에서 쑤저우가 차지하는 비중은 각각 20%임.

■ 장강삼각주의 또 다른 대표도시인 저장성의 항저우와 비교해보면 쑤저우는 공업생산과 대외무역 부문에서 높은 지위를 가지고 있음.

- 쑤저우와 항저우의 각 성(省) 내 공업생산액 비중은 각각 25%, 4%이며 무역액 비중은 56%, 19%임.
- 항저우는 저장성 내에서 GRDP, FDI, 소매판매 등 경제집중도가 높은 도시로, 특히 FDI 비중(37%)은 쑤저우보다 월등히 높음.
- 면적과 인구에 있어 각 성에서 차지하는 비중도 항저우가 더 높음.
- 공업생산의 경우 장쑤성 내 항저우의 비중은 5% 미만으로 현저히 낮으며, 무역액은 19%에 불과함.

그림 3. 쑤저우, 난징, 항저우의 각 성(省) 내 경제적 위상(2013년)



지역	소재 성(省)	특징
쑤저우	장쑤성	역내 경제중심지
난징	장쑤성	성도(省都)
항저우	저장성	성도(省都)

주: 각 지표의 성(省) 전체 값을 100으로 볼 때, 해당지역이 차지하는 비중임.
 자료: CEIC.

표 5. 장쑤성 13개 지급시의 주요경제지표(2012년)

도시명	면적(km ²)	상주인구(만 명)	GRDP(억 위안)	1인당 GRDP(위안)	공업 총생산(억 위안)	소비재 판매액(억 위안)	수출입 총액(억 달러)	FDI(억 달러)
장쑤성(江苏)	102,658(100)	7,920(100)	54,058(100)	68,347	120,125(100)	18,331(100)	5,481(100)	358(100)
쑤저우(苏州)	8,488(8)	1,055(13)	12,012(22)	114,029	28,746(24)	3,241(18)	3,057(56)	92(26)
우시(无锡)	4,627(5)	647(8)	7,568(14)	117,357	14,447(12)	2,443(13)	708(13)	40(11)
난징(南京)	6,587(6)	816(10)	7,202(13)	88,525	11,438(10)	3,104(17)	552(10)	41(11)

난통(南通)	8,001(8)	730	4,559	62,506	9,890	1,719	263	22
쑤저우(徐州)	11,259(11)	856	4,017	46,877	8,882	1,313	83	17
창저우(常州)	4,372(4)	469	3,970	85,040	8,970	1,413	290	34
염청(盐城)	16,972(17)	722	3,120	43,172	5,554	1,023	58	21
양저우(扬州)	6,591(6)	447	2,933	65,691	7,199	974	102	21
타이저우(泰州)	5,787(6)	463	2,702	58,378	7,127	738	104	15
전장(镇江)	3,847(4)	316	2,630	83,651	6,106	767	114	22
화이안(淮安)	10,072(10)	480	1,921	39,992	3,953	633	42	21
렌윈강(连云港)	7,615(7)	441	1,603	36,470	3,413	576	80	7
쑤치엔(宿迁)	8,555(8)	480	1,522	31,827	2,248	388	28	5

주: 1) 괄호 안의 수치는 역내 비중(%)임.

2) 공업 총생산은 규모이상 기업의 총생산액이며, FDI는 도착기준임.

자료: 『苏州统计年鉴(2013)』.

나. 주요 산업 및 산업단지

1) 주요 산업

■ 쑤저우시의 6대 지주 산업¹⁰⁾ 중 통용·전용·교통운송설비 제조업, 금속제련 및 압연 가공업, 전기기계 및 기자재 제조업은 비교적 지속적인 성장을 유지하고 있으며, 그중 자동차 제조업의 성장이 매우 빠름.

- 2013년 6대 지주 산업의 공업 총생산액은 전년대비 5% 성장한 2조 2,892억 위안으로 쑤저우시 공업 총생산의 75%를 차지하고 있음.

- 컴퓨터·통신장비 및 기타 전자설비 제조업 생산액이 쑤저우시 공업생산의 34% 쿤산시 공업생산에서는 61%로 높은 비중을 차지함.

- 자동차 제조업의 전년대비 성장률은 23%로 제조업 중 가장 빠르며, 이미 자동차산업 관련기업이 2,000여 개에 달함.

○ 쿤산시도 현지 자동차 부품생산기업의 생산능력 확대에 따라 산출 수준이 제고되면서, 자동차 제조업이 연평균 30% 이상의 속도로 성장함.¹¹⁾

■ 도소매업, 부동산업, 금융업을 중심으로 한 서비스업의 발전으로 3차 산업의 부가가치가 전체 GRDP의 46%를 차지함.

- 3차 산업의 부가가치는 5,952억 위안으로 전년대비 13% 성장했으며, 그중 도소매업이 3차 산업의 약 36%를 차지함.

- 부동산업의 성장률이 18%로 서비스 세부업종 중 가장 높았으며, 특히 부동산개발경영업, 중개서비스 등의 성장률이 24%에

10) 쑤저우의 6대 지주 산업으로는 컴퓨터·통신장비 및 기타 전자설비 제조업, 통용·전용·교통운송설비 제조업, 금속제련 및 압연 가공업, 전기기계 및 기자재 제조업, 화학원료, 고무, 플라스틱 제품업, 방직업이 있음.

11) 昆山统计信息公众网(2013), 「昆山汽车制造产业增长迅猛」.

달함.

- 금융업의 성장도 빠르게 진행되고 있어 쑤저우시 금융자산이 3조 위안을 넘어섰으며 금융업 종사자도 약 6만 명에 달함.

■ 최근 서비스업의 빠른 성장은 서비스업 투자 증가와 서비스업의 세수안정에 영향을 받음.

- 서비스업의 경제성장 기여도는 64%에 달하며 서비스업에 대한 투자가 전체 투자를 9.3%포인트 증가시킴.
 - 서비스업에 대한 고정자산 투자규모는 전년대비 16% 성장한 3,562억 위안으로 전체투자의 59%를 차지함(2013년 기준).
 - 전체 FDI 중 40%가 서비스 분야임.¹²⁾
- 또한 서비스업의 세수가 안정적으로 증가하여(전년대비 12% 증가) 2013년 전체 세수의 40%를 차지하였으며, 세수 증가에 대한 기여율이 52%에 달함.¹³⁾
 - 그중 부동산, 금융업, 도소매업이 전년대비 각각 18%, 11%, 9% 증가하였고, 전체 서비스업 세수의 80%에 해당됨.

표 6. 쑤저우시 산업별 부가가치 규모(2013년)

구분	2013 산업부가가치 (억 위안)	전년대비 성장률 (%)	GRDP 대비 비중 (%)
1차 산업	214.5	3.0	1.6
2차 산업	6,849.6	7.5	52.6
공업*	6,172.6	7.8	47.4
3차 산업	5,951.6	12.7	45.7
도소매업(무역업)	2,160.5	13.2	(36.3)
부동산업	785.7	17.8	(13.2)
금융업	960.7	16.3	(16.1)

주: 1. 괄호 안은 해당 업종의 3차 산업 내 비중임.

2. *규모이상 공업(매출규모 2,000억 위안 이상)을 의미함.

자료: 「苏州市国民经济和社会发展统计公报(2013)」.

표 7. 쑤저우시의 6대 제조업종별 생산규모 및 성장률(2013년)

업종	컴퓨터·통신장비 및 기타 전자설비 제조업	통용·전용·교통 운송설비 제조업 (자동차 제조업*)	금속제련 및 압연 가공업	전기기계, 기자재 제조업	화학원료, 고무, 플라스틱 제품업	방직업
공업 총생산액 (억 위안)	10,135.4	3,911.6(859.5)	2,936.4	2,480.7	1,986.7	1,440.9
전년대비 성장률(%)	1.1	9.9(23.2)	7.8	6.4	0.9	0.8

주: *괄호 안의 수치는 자동차 제조업.

12) 苏州市统计局(2014b), 「第26期 砥砺奋进 转型升级谋新突破—数据解读2013年苏州发展」.

13) 苏州广播电视台总台(2014), 「2013年苏州服务业发展简析」.

자료: 「2013年苏州统计月报(12月)」.

2) 산업단지⁴⁾: 쑤저우 공업원구(苏州工业园区)

■ 쑤저우 공업원구⁵⁾의 면적⁶⁾과 인구는 쑤저우시 전체의 3.4%와 5.2%에 불과하지만, GRDP는 전체의 15%를 생산하는 가장 경쟁력 있는 산업단지임.

- 쑤저우 공업원구는 1994년 중국-싱가포르 양국 정부가 공동으로 협력하여 개발한 산업단지로, 현재 쑤저우 공업원구의 수출총액, FDI, 고정자산투자, 도시주민 수입 등 쑤저우 안에서 1위를 유지하고 있음.
- 쑤저우 공업원구의 2013년 GRDP는 총 1,900억 위안으로 전년대비 9.4% 성장함.
- 쑤저우 공업원구는 일반 산업단지와는 다르게 도시기능과 산업기능이 복합된 도시형 산업단지로 그 기능에 따라 과학교육혁신구, 중앙상무지구, 생태과학기술타운, 종합 보세구, 하이테크 산업구, 생태관광단지로 구분됨.

그림 4. 쑤저우 공업원구의 기능별 분포



자료: 쑤저우 공업원구 홈페이지.

■ 쑤저우시의 대외의존형 경제발전에 가장 직접적이고 효과적인 수단이었던 쑤저우 공업원구는 삼성, 히타치, 폭스바겐 등 유명 전자제조 업체를 비롯한 세계 500대 기업 80여 개가 입주해 있으며, 전체 외국기업은 3,600개를 넘어섬.

- 쑤저우는 주로 중국 내 자본, 기업보다는 FDI 및 외자기업 등을 기반으로 성장하였으며 이러한 지역경제 발전 모델을 '쑤저우 모델'이라고 함.

14) 쑤저우시의 대표적인 산업단지인 쑤저우 공업원구를 중심으로 작성.

15) 국가별 투자규모는 유럽, 미국(49%), 대만-마카오-홍콩(22%), 한국(10%), 일본(8%), 싱가포르(6%), 기타(5%)를 차지하고 있음.

16) 쑤저우 공업원구의 면적은 행정구역으로는 278km²이며, 그중 중국과 싱가포르합작구의 면적은 80km²에 해당함.

- 쑤저우 공업원구는 전자정보제조, 기계제조, 서비스업, 신에너지, 바이오, 통신산업을 중심으로 발전하였으며, 특히 바이오, 연구개발, 서비스업종이 빠른 속도로 성장하고 있음.
- 과거에는 저렴한 임대료 및 인건비를 목적으로 하는 수출형 기업의 입주가 대부분이었으나, 최근에는 중국 내수시장 진출을 추진하는 기업들이 증가하는 추세임.
- 쑤저우 공업원구의 부지는 이미 거의 포화상태이며, 대기업 유치를 위한 일부 부지만이 남음.¹⁷⁾

■ 쑤저우 공업원구의 가장 큰 메리트는 '가상공항' 시스템과 자동통관 시스템이며, 이를 통해 물류 이동시간과 통관 효율성이 크게 제고됨

- '가상공항' 시스템의 경우 실제 화물이 상하이에 도착하더라도 쑤저우 자체 항공코드가 있어 상하이에서 화물이 하차하면 바로 컨테이너로 옮겨져 쑤저우로 들어옴.
- 이에 따라 과거 2~3일이 걸리던 화물 운송시간이 5~7시간으로 단축되었으며, 화물이 쑤저우에 도착할 때까지 항공사가 모든 책임을 지는 구조임.
- 상하이에서 세관을 거치지 않고 바로 쑤저우 세관에서 검사를 하게 되는 자동통관 시스템은 24시간 운영되며, 기업의 신용등급에 따라 소요시간에 차이가 있음.

■ 현재 산업 업그레이드를 추진 중인 쑤저우 공업원구는 인재양성 및 산학연 협력을 통해 공업원구의 경쟁력을 향상시키고자 함

- 리더십 인재에 대한 자금지원, 창업지원 등 인재 장려정책을 시행 중임.
- 또한 연구기관 및 대학원 등과 연계하여 산학협력, 과학기술원, 창의산업원, 대학학술회, 포럼, 세미나 등이 정기적으로 진행되고 있음.

■ 쑤저우 공업원구는 성공적인 공업단지 구축 모델인 '쑤저우 모델'의 경험을 주변지역의 공단 개발에 확대 적용하고 있음.

- 현재 쑤저우-쑤치엔(宿迁)산업단지,¹⁸⁾ 쑤저우 공업원구-상청구(相城区)합작경제개발구, 쑤저우-난통(南通)과학기술산업원, 라싸(拉萨)경제기술개발구 등으로 확대됨.¹⁹⁾

■ 한편 쑤저우에는 쑤저우 공업원구 외에도 11개의 국가급 개발구와 6개의 성급 개발구가 있음(표 9 참고).

표 8. 쑤저우시의 국가급 개발구(2012년)

개발구	면적	GRDP (억 달러)	FDI (만 달러)	주요 산업	신규등록 외자기업수(개)
쑤저우 공업원구 (苏州工业园区)	80	1,900*	196,060	전자정보제조, 기계제조, 서비스업, 신에너지, 바이오, 통신	241

17) 현지 정부관계자 인터뷰(2014. 10. 29).

18) 쑤저우-쑤치엔산업단지는 쑤저우 공업원구 4억 위안, 장쑤성 1억 위안, 쑤저우시와 쑤치엔시가 각각 5,000만 위안을 투자하여 모두 6억 위안의 자본금이 투자됨.

19) 王敏(2013), 「苏州工业远区十年收获」, 『宁波经济(财经观点)」.

쑤저우하이테크기술산업개발구 (苏州高新技术产业开发区)	36	830	90,020	전자정보 및 장비제조, 신에너지, 바이오회약	103
쿤산경제기술개발구 (昆山经济技术开发区)	50	1,490*	73,268	전자정보, 광학디스플레이, 정밀기계, 장비제조	83
장가강보세구 (张家港保税区)	10.6	553.5	30,187	화학, 식량, 전기기계, 섬유, 서비스	25
쑤저우타이후여행관광구 (苏州太湖旅游度假区)	20.0	-	1,033	관광	7
쿤산하이테크기술산업개발구 (昆山高新技术产业开发区)	14.1	590.3	41,500	전자정보, 금형, 신재생에너지, 로봇 및 장비제조, 자동차 및 부품, 서비스업	26
창수경제기술개발구 (常熟经济技术开发区)	45	671	70,523	에너지, 제지, 철강, 화학, 자동차부품, 기계가공, 전자, 신재료, 물류	31
우강경제기술개발구 (吴江经济技术开发区)	47.9	271	50,305	전자정보, 장비제조업, 신에너지, 신재료, 바이오회약, 현대서비스업	47
타이창강경제기술개발구 (太仓港经济技术开发区)	71.5	-	53,493	태양광에너지, 장비제조, 신재료, 전력에너지, 현대물류업	62
장자강경제기술개발구 (张家港经济技术开发区)	34.5	618*	41,472	제조업, 인공지능 장비(로봇)업, 전력전자, 서비스업	49
우중경제기술개발구 (吴中经济技术开发区)	36.6	-	35,936	전자 및 IT, 정밀기계, 신에너지·신재료, 바이오회약, 현대서비스	-

주: 1) *표시는 2013년 기준임.

2) 우중경제기술개발구는 2012년 12월에 국가급 비준을 받아 통계수치가 미흡함.

자료: 『苏州统计年鉴(2013)』, 각 개발구 홈페이지.

3) 외자기업 현황

■ 2013년 쑤저우시 전체 외자기업의 64%를 차지하고 있는 제조 외자기업의 수가 소폭 감소한 가운데, 도소매 판매업을 중심으로 한 3차 산업 기업이 빠르게 증가하고 있음.

- 2013년 말 신규 등록된 외자기업의 수는 1만 8천여 개이며, 전년대비 0.7% 증가함.²⁰⁾
- 그중 제조 외자기업의 수가 전년대비 2.4% 감소했으며, 전체 외자기업에서의 비중도 21%포인트 하락하며 성장이 주춤함.²¹⁾
- 한편 도소매 판매업의 외자기업 수는 2,581개로 전년대비 34%로 증가하였고, 그 외 금융업과 정보·전송 소프트웨어 및 정보 기술 서비스 분야의 외자기업의 수도 각각 전년대비 20%, 34%씩 증가하며 빠르게 성장함.

■ 쑤저우시에 유입된 FDI 중 67%가 2차 산업에, 나머지 33%는 3차 산업에 투자되었으며, 국가별로는 홍콩, 일본, 싱가포르 순으로 규모가 큼(2012년 기준).

- 특히 2차 산업에서는 기계, 전자통신, 화학분야에, 3차 산업에서는 부동산에 대한 투자 비중이 높음.

20) 苏州市统计局,(2014c), 「2013年苏州外资企业优化发展」.

21) 상동.

표 9. 쑤저우시 FDI의 업종별 비중(2012년)

구분	FDI (만 달러)	전체 FDI 대비 비중(%)
전 체	916,490	100
1차 산업	1,070	0.1
2차 산업	612,982	66.9
기계	171,014	18.7
전자통신	108,564	11.8
항공	101,851	11.1
3차 산업	302,438	33.0
부동산	160,128	17.5
임대 및 상품서비스	47,442	5.2
도소매업	29,307	3.2

주: FDI는 도착기준임.

자료: 『苏州统计年鉴(2013)』.

표 10. 쑤저우시 FDI의 국가별 분포(2012년)

구분	FDI (만 달러)	전체 FDI 대비 비중(%)
홍콩	280,742	30.6
일본	139,507	15.2
싱가포르	93,680	10.2
버진아일랜드	59,529	6.5
한국	39,854	4.3
대만	39,100	4.3
미국	35,719	3.9
사모아	33,618	3.7

주: FDI는 도착기준임.

자료: 『苏州统计年鉴(2013)』.

3. 소비시장

가. 시장 현황

■ 쑤저우시 소비시장 규모를 가늠할 수 있는 지표인 소비재 판매액의 2009~13년 연평균 성장률은 13%였으나, 경제성장을 둔화와 물가상승 압력 감소 등의 영향을 바탕으로 소비시장 성장이 완만하게 둔화됨.

- 소비재 판매액의 전년대비 성장률은 2010년부터 18.5%(2010년), 17.8%(2011년), 14.5%(2012년), 13%(2013년)로 완만한 하락세를 보임(그림5 참고).

- 쑤저우시의 물가는 전년대비 2.1% 상승하였는데, 8대 소비품목²²⁾ 중 6개 품목이 상승하고 2개(주류, 교통·통신) 품목이 하락함.

- 쑤저우의 GRDP 대비 소비시장의 비중은 28%로, 장강삼각주 대도시들과 비교하여 소비시장 규모가 작은 편임(그림6 참고).

■ 최근 쑤저우시 소비시장의 특징은 △현금시의 성장 △전자상거래 시장의 발전 △새로운 소비 이슈(issue)의 출현 등임.

- 2013년 현금시의 소비재 판매액은 1,752.6억 위안으로 전년대비 13.3% 증가하면서 그 성장세가 도심을 추월함.

22) 8대 소비 품목은 식품류, 주류, 의복, 가정설비용품 및 보수서비스, 의료보건 및 개인용품, 교통·통신, 교육·문화·오락서비스, 주거를 의미함.

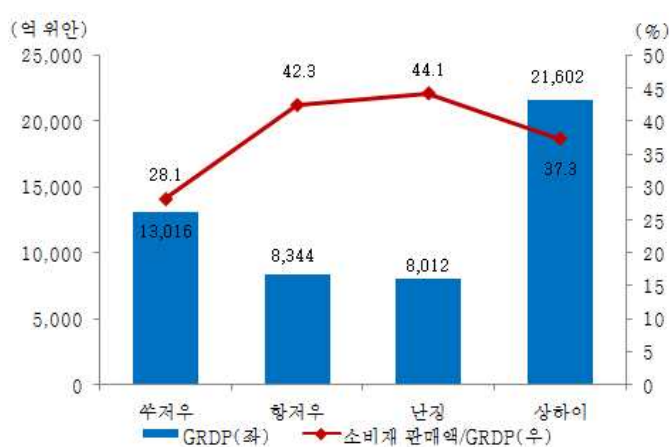
- 쿤산시의 경우, 소비재 판매액이 561억 3,000만 위안으로 전년대비 14% 성장하였으며 현금시 중 1위를 유지하고 있음.²³⁾
- 쑤저우시 규모이상 기업의 전자상거래 판매액은 60억 9,000만 위안으로 전년대비 90% 증가하였고, 웨이핀후이(唯品会)²⁴⁾ 등 쑤저우 전자상거래 기업도 빠르게 발전하고 있음.
- 또한 사회분위기 영향으로 금사재기 열풍(抢金潮), 조류독감, 미세먼지, 스마트폰 이용 급증 등의 이슈가 소비를 유발하여 금은 보석류 상품 및 약품류 상품, 통신기기의 판매액이 각각 45억 위안, 115억 위안, 55억 위안으로 모두 전년대비 20% 이상 성장함.²⁵⁾

그림 5. 쑤저우시 소비시장과 성장률 변화(2009~13년)



자료: CEIC.

그림 6. 장강삼각주 주요 도시의 소비시장의 비중(2013년)



자료: CEIC.

■ 쑤저우시 도시주민 가처분 소득수준이 2009년부터 연평균 9%씩 상승하며 구매능력이 상승하였고 소비지출도 연평균 9%대의 속도로 증가하였으나, 소비성향(소비/소득)은 62.5%로 상대적으로 낮은 수준임

- 2013년 쑤저우시의 도시주민 1인당 소득수준은 9.4% 증가한 4만 2,748위안으로 상하이와의 격차가 1,103위안에 불과하며 구매능력이 상당 수준 높아짐.
- 도시주민 1인당 소비지출은 2만 6,739위안으로 상하이(2만 8,155위안)보다 낮으나 성도인 난징(2만 4,590.8위안)보다 높음.
- 소득대비 소비비중을 의미하는 소비성향은 쑤저우가 상하이(64.2%), 난징(63.8%), 항저우(63.2%)보다 낮음.

■ 쿤산시 도시주민의 소득과 소비지출 수준이 쑤저우 평균에 비해 높으며 상하이와 비슷한 수준임(2013년).

- 쿤산시 도시주민 1인당 소득수준은 4만 3,436위안으로 상하이(4만 3,851위안)에 근접하였으며²⁶⁾ 도시주민의 1인당 소비지출은 2만 9,976위안으로 상하이의 소비지출(2만 8,155위안)보다 높은 수준임.

23) 쿤산시 소비재 판매액에서 도소매업이 차지하는 비중은 80%이며, 2013년 457.3억 위안으로 전년대비 17.2% 성장함.

24) 웨이핀후이(唯品会)는 온라인에서 브랜드를 할인하여 파는 중국의 전자상거래 업체임.

25) 苏州统计调查公众网(2014), 「2013年苏州消费品市场发展平稳有序」.

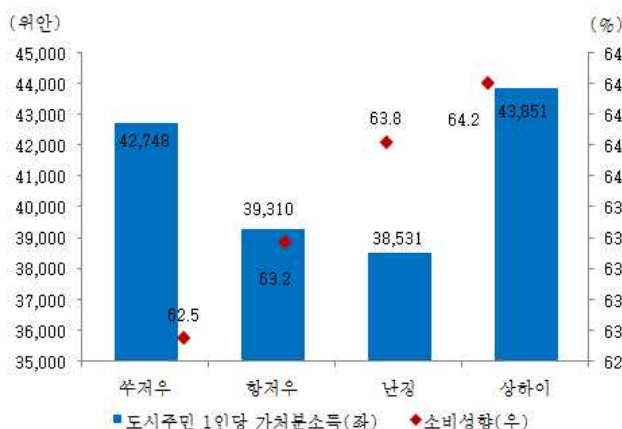
26) 昆山市(2014), 「2013年昆山市城镇居民人均可支配收入超4万元」.

그림 7. 쑤저우시 도시주민 소득 및 지출 현황



자료: CEIC.

그림 8. 장강삼각주 주요 도시간 소비성향 비교(2013년)



자료: CEIC.

표 11. 쑤저우시와 주요 도시의 소비시장 및 소비수준 비교(2013년)

구분	소비재 판매액 (억 위안)	도시주민 1인당		도시주민 1인당			
		성장률(%)	가처분소득(위안)	성장률(%)	소비지출(위안)	성장률(%)	
장쑤성	쑤저우시	3,627.6	12.9	42,748	9.4	26,739	6.3
	쿤산시	561.3	15.3	43,436	9.3	29,876	8.1
	난징시	3,504.2	13.8	38,531	9.8	24,591	9.5
저장성	항저우시	3,531.2	19.9	39,310	10.1	24,833	10.3
	상하이시	8,019.0	8.6	43,851	9.1	28,155	7.2

주: 성장률은 전년대비 성장률임.

자료: CEIC.

나. 소비구조

■ 쑤저우시의 기초소비(의식주) 비중은 감소하는 추세로, 중국 전체는 물론이고 장쑤성과 상하이보다도 낮은 수준임(그림 9 참고).

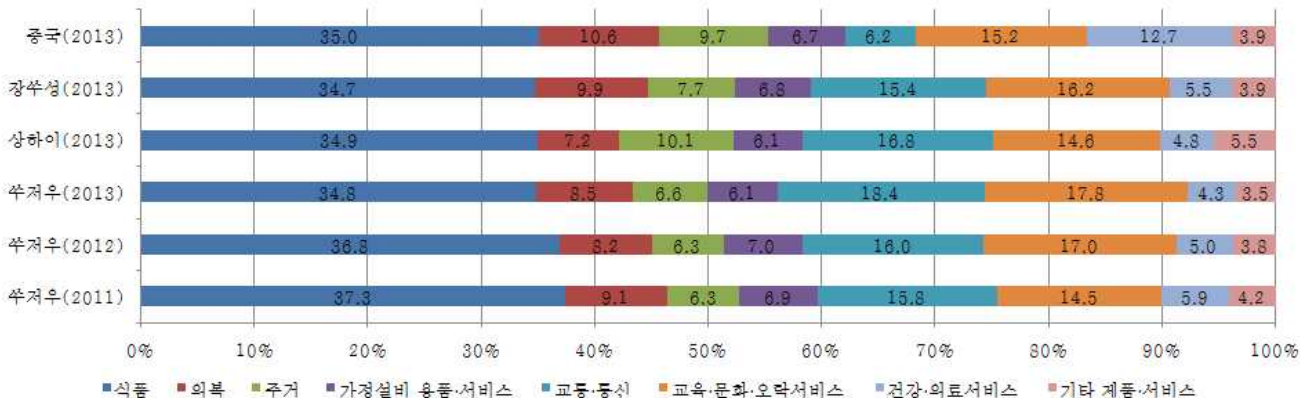
- 2013년 기준 기초소비의 비중은 49.9%로 2011년 대비 2.8%포인트 감소하였으며, 그중 식품소비 비중 3%포인트, 의복 비중 0.6%포인트 감소한 반면, 주거의 비중은 0.3%포인트 증가함.
- 장쑤성과 상하이의 기초소비 비중은 각각 52.3%, 52.2%를 차지함.
- 주거소비의 비중은 증가하는 추세임에도 장쑤성, 상하이와 비교하여 낮은 수준임.

■ 한편 교통·통신 및 교육·문화 등 서비스에 대한 소비 비중이 크며, 특히 교통·통신의 지출액이 빠르게 성장함.

- 2013년 교통·통신의 소비 비중은 18%대로 증대되었으며, 그 지출액 역시 4,627위안으로 전년대비 25%로 성장함.

- 여행과 교육에서의 지출이 지속적으로 늘어나 교육 문화 등 서비스도 함께 증가하는 추세임.
- 한편 가정설비 용품·서비스와 건강·의료서비스에 대한 소비 비중은 전년대비 4%포인트, 6.9%포인트 감소함.

그림 9. 쑤저우, 장쑤성, 상하이 도시지역 소비지출 구성 비교



자료: 『苏州市国民经济和社会发展统计公报(2013)』; 『苏州统计年鉴(2013)』; 『苏州统计年鉴(2012)』; 『上海市国民经济和社会发展统计公报(2013)』; 『国民经济和社会发展统计公报(2013)』; 江苏省统计局.

다. 핵심 상권

■ 현재 쑤저우시의 상권은 크게 3곳의 전통 상권과 2곳의 신흥 상권으로 분류되며, 향후 대형 쇼핑센터와 관광·문화시설을 공유할 수 있는 신흥 상권으로 소비거점의 이전이 지속될 것으로 전망됨.

- 3대 전통 상권은 관치엔(觀前), 스루(石路), 난먼(南門) 상권임.
- 2대 신흥 상권에는 스산로(獅山路)와 진지후(金雞湖) 상권이 포함되며 금융, 식당, 문화시설 등이 주로 분포함.
- 진지후 상권은 호수를 중심으로 동서남북에 상권이 분포되어 있으며, 동쪽과 서쪽은 식당가와 금융가, 남쪽은 쇼핑센터 및 여가·오락시설, 식당가 등이 밀집해 있음.

그림 10. 쑤저우시의 주요 상권

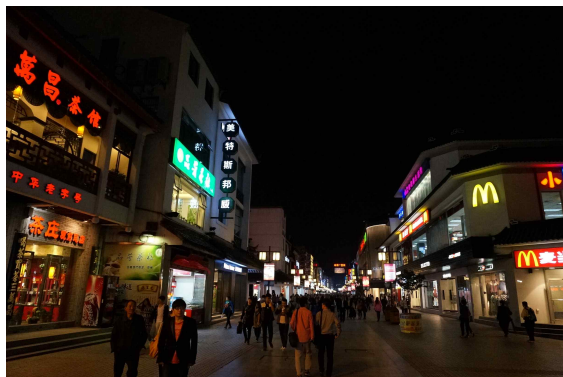
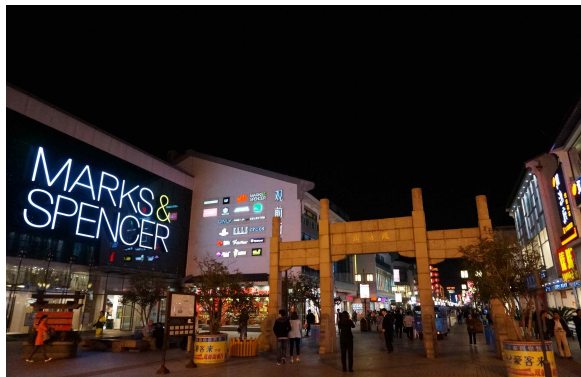


자료: 百度地图를 참고하여 필자 수정.

■ 관치엔(觀前) 상권: 쑤저우의 대표적 상권으로 소매주도형 상업 서비스

- 관치엔 보행로와 그 일대로 형성된 가장 변화한 전통적인 쇼핑 지역으로, 주요 상업형태는 백화점, 로드샵이며 특히 백화점의 밀집도가 높음.
- 고급 백화점으로 디아바이훤(第一百货), 메이뤄상청(美罗商城), 런민광창(人民广场), 다양바이훤(大洋百货) 등이 대표적임.
- 소비층은 중등 소비수준 이상의 젊은 소비자와 외국인 관광객들이 주를 이루고 있으며, 1일 유동인구는 약 30만 명으로 식당, 오락 여가 및 쇼핑 장소들이 집중되어 있음.
- 관치엔 보행로에는 각종 쇼핑센터와 유명 브랜드는 물론이며 도교사원(玄妙观), 오랜 전통이 있는 상점(老字号), 지방 전통극장 등이 있음.
- 그러나 쑤저우 공업원구와 신구(新区) 등 신형 상권들이 부상하면서 대표 전통상권의 경쟁력을 제고해야 하는 전환점을 맞이함.
- 관치엔 상권은 상대적으로 면적이 작고, 주차 문제 등으로 어려움을 겪고 있어 이의 해결이 시급함.

그림 11. 관치엔 상권의 풍경



자료: 현지촬영(2014. 10).

■ 스루(石路) 상권: 대형 상가 빌딩과 오래된 전통상점이 공존하는 현대와 전통이 결합된 지역

- 스루 상권의 중심에는 쇼핑센터, 북쪽으로는 여가 및 오락시설, 남쪽으로는 식당가 위주로 분포되어 있음.
- 소매판매 위주로 백화점과 특색 로스샵 등이 밀집되어 있음.
- 스루 식당가(美食街), 스루 보행로, 스루귀지상청(国际商城), 산탕지에(山塘街)²⁷⁾가 대표적이며 대형 쇼핑센터, 식당가, 여가생활 분야가 빠르게 발전하였음.
- 관치엔 상권에 비해서는 작은 규모이나 교통이 편리하며 주요 시내 및 상권들과 연계성이 좋음.
- 관치엔 상권과 비교하여 시장 규모가 작고, 입점 브랜드의 수준이 낮은 편이라 스루 상권의 백화점의 발전에는 한계가 존재함.
- 지하철 1호선과 2호선 역으로 모두 연결되어 있으며, 상청(相城), 핑장(平江), 관치엔과 교통이 편리하여 접근성이 좋음.

27) 산탕지에는 작은 운하마을로 관광지이자 전통 쇼핑 거리임.

- 종합 쇼핑몰 위주로 1일 유동인구가 약 20만 명 이상이며, 지역 주민 및 젊은 직장인이 주된 소비층임.
- o 상권 내에는 고급 오피스나 호텔은 적은 편임.

그림 12. 스루 상권의 풍경



자료: 현지촬영(2014. 10).

■ 리공디(李公堤) 상업가: 거주, 비즈니스, 자연환경이 혼재되어 있으며, 단지형 상업 센터들이 밀집한 새로운 형태의 상권

- 2006년 정식 개장한 리공디는 쑤저우 공업원구의 진지후(金雞湖) 상권 남쪽에 위치한 전체 길이 1.4km의 호수제방임.
- o 리공디는 테마에 따라 쇼핑 거리가 구분되어 있으며, 주로 덴마크, 이탈리아, 독일, 일본, 벨기에 및 홍콩 등지의 유명 브랜드가 입점해 있음.
- 리공디 1기와 2기에는 식당, 술집 등 여가·오락 시설이 모여 있으며, 3기와 4기에는 문화·창의 상점을 중점적으로 배치시킴²⁸⁾
- o 1기는 전통적인 쑤저우의 민간 건축형태로 국내외 유명 브랜드와 전통 중국브랜드의 식당들이 입점되어 있으며, 2기에는 주로 술집, 커피숍, 특색 식당 등이 분포함.
- o 3기에는 대형 호텔 및 숙박시설, 박물관, 미술관, 영화관 등이 입주해 있으며, 4기는 산업 디자인 및 회화 공간, 영화 제작실 등 생활 문화영역과 결합됨.
- 리공디 1~3기까지 왕복하는 관광기차가 매시간 1회 운영되고 있어 관광 및 이동에 편리함.
- 현재 진지후 주변으로 아파트와 상업건물이 계속 건설되고 있으며, 아직은 전통 상권과 같이 혼잡하지는 않으나 향후 여가문화 생활의 중심지로 부상할 것으로 기대됨.
- o 주 소비층은 쑤저우 공업원구 상주주민, 직장인, 외국인, 관광객들로 비교적 고소득층에 해당함.
- o 2014년 10월 현지조사 시, 주변 호텔 고객과 여행객을 제외하면 거리가 많이 한산하였으며 현지 주민들은 적은 편이었음.

그림 13. 진지후 리공디 상권의 풍경

28) 상권 개발 시, 지역을 구분하고 기간을 나누어 개발을 시작하였으며 현재 1~4기까지 완성됨.



자료: 현지 촬영(2014. 10).

4. 한국과의 교류 협력

가. 경제 및 인적 교류

- 대기업을 중심으로 약 1,200개 한국기업이 쑤저우에 진출해 있으며, 주재원을 비롯한 교민, 유학생 등 약 2만 5천 명이 거주하고 있음.
 - 진출기업으로는 삼성전자, GS칼텍스, 국민은행, 신라호텔, 만도 등이 있으며, 특히 삼성법인과 협력업체들이 주를 이룸.
 - 그중 쿤산시에는 삼성전자, LG, 포스코, KCC, 현대금속, 국도화학 등의 대기업과 중소기업들이 100여 개 진출해 있음.
 - 또한 초·중·고등학생 및 유학생만 계수하면 총 3,000여 명의 한국 학생들이 거주 중임.²⁹⁾
 - 교민들의 학비문제와 교육환경 관련 어려움을 해결하기 위해 쑤저우 한국학교가 2014년 3월에 개교함.
- 쑤저우시 FDI 중 한국의 투자 규모가 5번째로 크며, 한국과의 교역 규모는 쑤저우 전체 무역의 10%를 차지함(2012년 기준).
 - 한국기업의 투자는 2010년부터 마이너스 성장을 기록하다가 2012년 35%의 성장률로 다시 증가세로 돌아서며 크게 증가함.
 - 한국과의 무역규모는 297억 달러이며, 한국의 대쑤저우 수출액은 222억 달러로 쑤저우 전체의 17%를 차지함.
 - 한국의 대쑤저우 수출이 대중국 수출에서 차지하는 비중은 2010년부터 둔화되어 19%에서 2012년 13%로 하락함.
 - 최근 쑤저우에 입주한 삼성의 액정 패널라인 증설로 한국에서 수입하는 설비가 증가하고 있으며, 주요 수출입상품으로 가전제품, 자동화 디지털 설비, 액정 디스플레이가 있음.³⁰⁾

29) 쑤저우한인상회 관계자 인터뷰(2014. 10. 30).

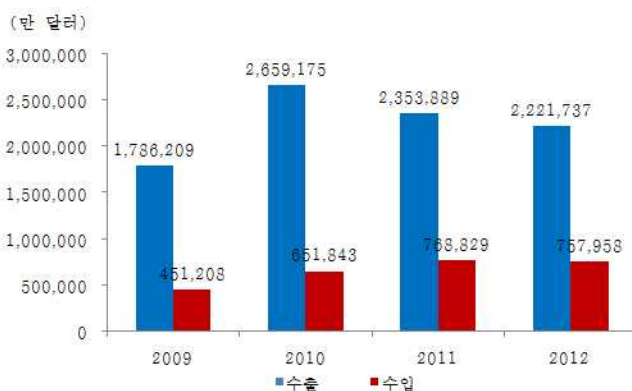
30) 「苏州对韩进出口一年2087亿元」, 『苏州日报』(14. 3. 28).

그림 14. 한국기업의 쑤저우 투자 규모(2009~12년)



자료: 『苏州统计年鉴(2013)』; 『苏州统计年鉴(2012)』; 『苏州统计年鉴(2011)』; 『苏州统计年鉴(2010)』.

그림 15. 한국의 대 쑤저우 교역 현황(2009~12년)



자료: 『苏州统计年鉴(2013)』; 『苏州统计年鉴(2012)』; 『苏州统计年鉴(2011)』; 『苏州统计年鉴(2010)』.

■ 쑤저우시는 한국의 전주시를 비롯한 5개 지방자치단체와 행정교류, 문화교류 등을 비교적 활발히 이어오고 있음.

- 쑤저우시는 전라북도 전주시와 우호도시이고 쑤저우 내 일부 구와 현급시는 경상북도 영주시, 전라북도 군산시, 제주특별자치도, 경기도 화성시와 우호교류를 진행해옴.
- 특히 전주시와는 정책입안이나 행정 시스템 등을 서로 벤치마킹하고 있으며, 최근 도서관 행정 및 박물관 관리에 관한 노하우를 공유함.

표 12. 쑤저우시와 한국 지방자치단체 간 교류 현황

지역	한국 지자체명	체결일자	체결형태
쑤저우시	전라북도 전주시	1996.03.21	우호교류
	상청구	경상북도 영주시	1998.04.23
쿤산시	전라북도 군산시	1997.09.10	우호교류
	제주특별자치도	2002.	우호교류
우장시	경기도 화성시	2000.09.27	우호교류

주: 쿤산시-제주특별자치도의 체결일자가 명시된 자료를 찾지 못함.

자료: 『苏州统计年鉴(2013)』; 苏州市人民政府 홈페이지.

나. 시사점 및 협력방안

- 쑤저우시의 장점인 산업체인 원비, 높은 부가가치 산업, 다양한 고급·정밀·첨단 제품을 활용하여 최근 빠르게 성장하고 있는 자동차 부품 및 관련 산업에의 투자와 협력이 긍정적임.
 - 쑤저우의 자동차산업 관련 기업은 이미 2,000여 개로 그 생산규모는 2,000억 위안이며, 특히 상청구에 내자 자동차부품기업들이 밀집해 있음.
 - 가오신구에도 자동차 및 부품생산 기업이 40여 개가 있으며 미국, 일본, 한국, 네덜란드, 타이완, 홍콩 등의 독자기업이 입주해 있음.
 - 쑤저우 및 쿤산 내 자동차관련 하청공장이 증설되고 있는 추세임.³¹⁾
- 서비스업의 발전과 인터넷 및 스마트폰 보급으로 더욱 확대된 쑤저우의 전자상거래 시장을 주목할 필요가 있음.
 - 2013년 쑤저우의 전자상거래 시장은 그 규모가 61억 위안으로 큰 편이고 성장률도 14%로 매우 빨라 전도가 유망하므로 한국의 선진화된 운영 시스템 및 상품 아이템 등을 활용하여 현지 시장을 선점할 필요가 있음.
- 쑤저우 공업원구의 경우 인건비, 임대료의 상승으로 투자기업 비용부담 증대가 불가피하므로, 비용 상승을 상쇄시킬 수 있는 고부가가치 산업만이 쑤저우 메리트를 충분히 활용할 수 있음.
 - 공업원구는 물류, 인프라, 교통, 통관 시스템 등의 편리성과 효율성이 높으며, 산업 체인이 이미 잘 구축되어 있음.
 - 공업원구의 인재양성 정책과 연계되는 우수인재 교류 및 파견, 벤처기업 협력을 통한 진출방안도 생각해볼 수 있음.
- 우리 정부는 쑤저우시의 경제 여건, 경영환경 변화 등을 종합적으로 고려하여, 쑤저우시에 신규로 진출하는 기업보다는 기존 진출 기업의 애로사항을 최소화할 수 있는 대응방안을 강구할 필요가 있음.
 - 2014년 8월, 쿤산 대만기업 폭발사고의 여파로 외자기업에 대한 규제기준이 보다 엄격해짐.
 - 안전사고에서 비롯된 것이었기 때문에 정부의 소방, 환경보호, 안전, 건축 부문에 대한 조사 및 시정 기준이 높아졌으며, 이에 대응하기 위하여 자동화설비, 허가 소요시간, 부대비용 등이 증가하여 외자기업의 경영 어려움이 제고됨.³²⁾
 - 현지의 인건비와 임대료 상승으로 우리 기업의 수익이 상대적으로 감소하였음.
 - 수익 감소, 자본 절감, 내륙지역의 정책적 혜택을 감안하여 대만기업을 비롯한 일부 외자기업들이 쑤저우에서 청두, 충칭, 장샤, 우한 등으로 이전함.³³⁾
 - 쑤저우에 가공무역 기업으로 진출한 우리기업이 현지 내수시장에 진출할 수 있도록 내수 전환에 필요한 정보 제공 등의 지원도 필요함. KIEP

31) 현지 한국기업 관계자 인터뷰(2014. 10. 29).

32) 현지 한국기업 관계자 인터뷰(2014. 10. 29).

33) 현지 대만기업 관계자 인터뷰(2014. 10. 28).

부록: 쑤저우시의 주요기관 연락처

기관명)	전화번호	웹사이트	주소
쑤저우시 인민정부 (苏州市人民政府)	(0512)6861-2115	www.suzhou.gov.cn	苏州市三香路998号
쑤저우시 인민정부 외사관공실 (苏州市人民政府外事办公室)	(0512)6529-2440	www.sfao.gov.cn	苏州市竹辉路269号
쑤저우시 상무국 (苏州市商务局)	(0512)6863-3156	www.commerce.gov.cn	苏州市西环路1638号
쑤저우시 발전개혁위원회 (苏州市发展和改革委员会)	(0512)6861-5508	www.fgw.suzhou.gov.cn	苏州市三香路998号
쑤저우시 통계국 (苏州市统计局)	(0512)6861-0116	www.sztjj.gov.cn	苏州市三香路998号 5号楼11层
쑤저우 세관 (苏州海关)	(0512)6608-1112	service.customs.gov.cn/suzhou	苏州市吴中区越溪苏街188号
쑤저우시 공상행정관리국 (苏州市工商行政管理局)	(0512)6815-0800	www.szsgsj.gov.cn	苏州市胥江路89号
쑤저우 공업원구 관리위원회 투자유치국 (苏州工业园区管理委员会招商局)	(0512)6668-1522	www.sipac.gov.cn	苏州工业园区现代大道999号
중국국제무역촉진위원회 쑤저우시위원회 (中国国际贸易促进委员会苏州市委员会)	(0512)6829-0024	www.szccpit.com	苏州市西环路1638号

참고문헌

[중문자료]

- 国家统计局. 2014. 「2013年中国国民经济和社会发展统计公报」.
 上海市统计局. 「2013年上海市国民经济和社会发展统计公报」.
 「苏州对韩进出口一年2087亿元」. 『苏州日报』. (2014. 3. 28)
 苏州市统计局. 「2013年苏州主要经济指标在全国20个重点城市的位次」. (2014. 3. 26)
 苏州市统计局. 2014a. 「2013年苏州市国民经济和社会发展统计公报」.
 _____. 2014b. 「第26期 砥砺前行 转型升级谋新突破—数据解读2013年苏州发展」. (2014. 5. 4)
 _____. 2014c. 「2013年苏州外资企业优化发展」. (2014. 3. 5)
 _____. 2014d. 「2013年苏州统计月报(12月)」. (2014. 1. 9)
 _____. 2010. 「2009年苏州市国民经济和社会发展统计公报」.
 _____. 2011. 「2010年苏州市国民经济和社会发展统计公报」.
 _____. 2012. 「2011年苏州市国民经济和社会发展统计公报」.
 _____. 2013. 「2012年苏州市国民经济和社会发展统计公报」.
 苏州海关. 2014. 「2013年苏州市外贸进出口运行情况分析」. (2014. 1. 17)
 苏州广播电视总台. 2014. 「2013年苏州服务业发展简析」. (2014. 2. 19)
 苏州统计调查公众网. 2014. 「2013年苏州消费品市场发展平稳有序」. (2014. 3. 5)
 昆山市. 2014. 「2013年昆山市城镇居民人均可支配收入超4万元」. (2014. 4. 21)
 昆山统计信息公众网. 2013. 「昆山汽车制造产业增长迅猛」. (2013. 10. 16)
 王敏. 2013. 「苏州工业远区十年收获」. 『宁波经济(财经观点)』. 2013年 1期.
 中国统计出版社. 『苏州统计年鉴 2012』.
 _____. 『苏州统计年鉴 2013』.

[영문자료]

- EIU. 2014. “Access China Suzhou.” (October)
 _____. 2014. “Access China Suzhou.” (August)

[웹사이트]

- 百度地图. <http://map.baidu.com>.
 CEIC Database. <http://www.ceicdata.com>.
 苏州工业园区. www.sipac.gov.cn.
 苏州市商务局. <http://www.commerce.gov.cn>
 苏州市人民政府. www.suzhou.gov.cn
 苏州统计调查公众网. www.sztjj.gov.cn
 江苏省发展和改革委员会. www.jsdpc.gov.cn
 江苏省统计局. www.jssb.gov.cn
 昆山人民政府. www.ks.gov.cn
 昆山统计信息公众网. www.kstj.gov.cn

[관련자료 목록]

- 정지현 외. 2012. 「중국 도시개발 분야의 해외기업 진출 사례 및 시사점」. KIEP.