

1) 우리경제 내수침체의 원인분석과 대응방안 연구: 수출, 가계 부채 및 시장구조를 중심으로

과제구분	정책
구분 선정 사유	본 연구는 1997년 이후 한국의 내수부문 성장률 침체의 원인을 분석함. 이를 통해 한국의 내수 활성화와 경제성장률 제고를 위한 정책적 시사점을 제공할 수 있을 것임.

■ 관련 정책현안 및 연구의 필요성

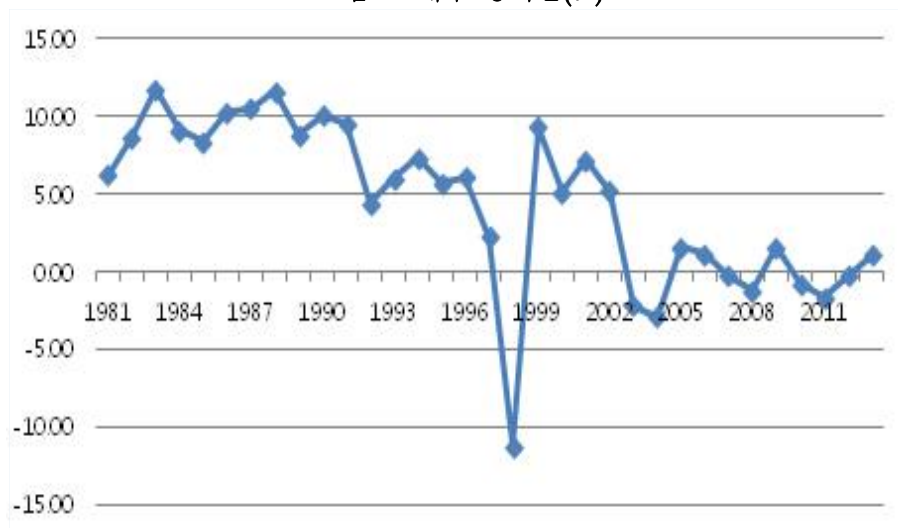
- 한국의 경제성장률 및 내수부문 성장률은 1980년대 중반 이래로 둔화되는 양상임 (표 1 참고).
- 특히 내수증가율의 경우 2000년대 초반의 신용카드 버블(1999년~2002년)이 붕괴된 이후 0.0% 또는 마이너스 증가율을 기록하고 있음(그림 1 참고).
- 한국의 수출 증가율은 1990년대 중반 이후 둔화되고 있음. 하지만, 수출의 GDP 성장률 기여도는 1980년대 이래 큰 변화 없이 일정 수준을 유지함(표 1 참고).
- 결과적으로 수출을 통한 경제성장률에의 파급효과(Ripple Effects)는 상당히 감소하고 있는바, 1980년대부터의 (한국의) 경제성장률 둔화는 내수 부진과 밀접한 연관 관계가 있다고 추론할 수 있음.

표 1. 한국의 GDP 성장률 추이(기간 평균)

	81-85	86-90	91-95	96-00	01-05	06-10	11-13
GDP 성장률(%)	9.1	10.0	7.9	5.4	4.5	3.8	2.8
내수 부문 성장률(%)	8.8	10.3	6.6	2.3	1.8	0.1	-0.3
수출 증가율(%)	10.6	11.9	14.7	15.4	10.1	8.8	5.9
수출의 GDP 성장률 기여도 (% 포인트)	3.4	4.0	3.9	5.2	3.6	3.8	3.2
수출이 GDP에서 차지하는 비중 (%)	32.5	32.8	26.7	35.9	36.9	47.3	56.3

Source: Bank of Korea, ECOS.

그림 1. 내수 증가율(%)



Source: Bank of Korea, ECOS.

- 이러한 결과는 다음과 같은 질문을 제기함: (i) 한국의 GDP 성장률 및 내수 부문 성장률 부진은 어떠한 요인에서 기인하는가? (ii) 내수부문 부진이 경제 성장에 얼마나, 그리고 어떻게 영향을 끼쳤는가?
- 이와 같은 맥락에서 본 연구에서는 내수부문 부진이 '(i) 수출의 내수로의 파급 효과가 감소, (ii) 가계부채에 따른 소득효과'에서 기인한 것으로 가정함.

[수출의 내수로의 파급효과 감소]

- OECD 회원국과 비교했을 때 한국의 노동생산성이 전반적으로 낮아지는 가운데, 특히 한국의 대기업과 중소기업의 노동생산성 격차가 점차 증가하고 있음.
- 이러한 상황은 글로벌 가치사슬(Global Value Chain, GVC)상에서 대기업과 중

소기업이 비대칭적인 위치에 자리하게 하는 데 중요하게 작용함.

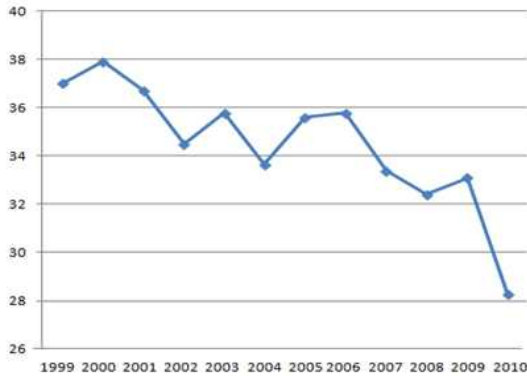
* 1995년 이래로 수출에 있어서 국내부문의 부가가치 창출 비중이 산업 전체에 걸쳐 점차 감소함(표 2 참고).

표 2. 산업별 수출에서 해외부문의 부가가치가 차지하는 비중(%)

	1995	2000	2005	2008	2009
Total	23.71	32.93	37.72	43.42	40.64
Agriculture, hunting, forestry and fishing	9.41	9.82	1.74	18.73	16.2
Mining and quarrying	9.3	12.44	15.79	17.25	13.58
Food products, beverages and tobacco	20.06	17.93	7.86	31.1	28.64
Textiles, textile products, leather and footwear	24.74	27.1	32.29	33.77	31.87
Wood, paper, paper products, printing and publishing	19.23	24.58	23.73	27.7	23.1
Chemicals and non-metallic mineral products	32.23	47.14	49.79	64.77	60.81
Basic metals and fabricated metal products	30.3	32.81	41.46	48.01	43.52
Machinery and equipment, nec	22.7	24.49	28.97	33	31.76
Electrical and optical equipment	26.43	38.54	44.78	44.78	46.57
Transport equipment	21.09	26.64	34.16	36.11	36.49
Manufacturing nec; recycling	21.74	24.05	23.14	25.22	25.55
Electricity, gas and water supply	18.23	29.55	40.25	57.59	43.63
Construction	15.82	13.62	17.75	24.3	22.31
Wholesale and retail trade; Hotels and restaurants	7.03	9.06	10.9	16.18	13.64
Transport and storage, post and telecommunication	16.49	33.51	36.85	43.32	34.62
Financial intermediation	5.3	3.84	6.72	9.49	7.67
Business services	8.85	6.08	10.43	12.21	11.08
Other services	9.01	12.01	11.66	14.67	12.94

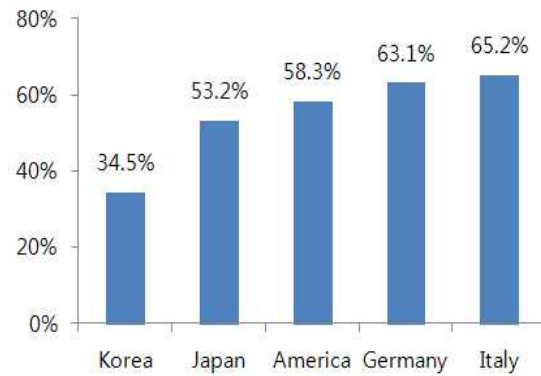
* 대기업의 부가가치대비 중소기업의 부가가치 창출 비중은 상당히 감소하고 있는데(그림 2 참고), 이는 대기업들은 GVC상에 있는 해외의 생산라인 (Production Line)을 활용하는 비중을 확대시키고 있고 반면, 중소기업들은 상대적으로 낮은 생산성(그림 3 참고)으로 인해 GVC상에 편입되지 못하는 현실을 반영함.

그림 2. 대기업의 부가가치대비 중소기업의 부가가치 창출 비중(%)



Source: Statistics Korea.

그림 3. 대기업의 노동생산성대비 중소기업의 노동생산성 수준(%)



Source: Statistical survey on mining and manufacturing industries (Korea), Japan's white paper on SMEs (Other countries).

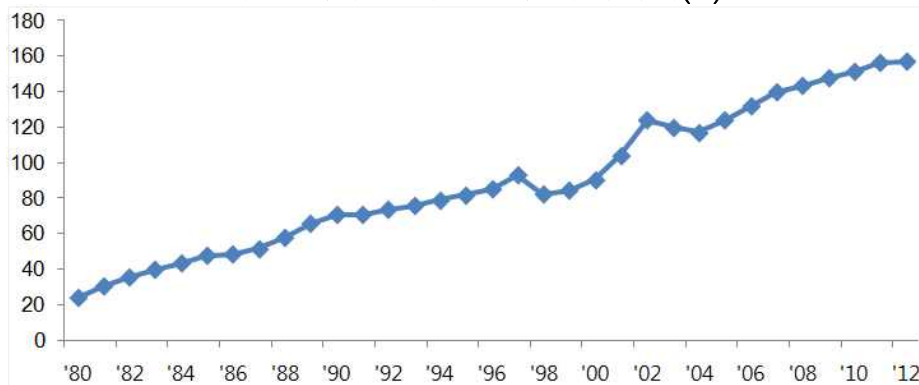
- 따라서 대기업 수출 증가에도 불구하고 그에 따른 긍정적인 파급효과가 중소기업으로 충분히 이어지지 않는 것으로 이해할 수 있음.

* 대기업과 중소기업의 생산성 격차로 임금격차 또한 확대되는바, 소득 불평등에도 부정적인 영향을 끼침.

[가계부채에 따른 소득효과]

- 한국의 지속적인 가계부채 증가는(그림 4 참고) 가계소비를 제약하는 요인으로 작용할 수 있으며 민간소비의 감소는 기업투자를 포함한 내수 전반에 부정적인 영향을 끼칠 수밖에 없음.

그림 4. 가치분소득대비 가계부채 추이(%)



Source: Bank of Korea, ECOS.

- 내수 부진의 원인 규명은 (1) 한국의 미래 성장률 제고를 위한 단기 및 중기

정책 수립과 (2) 한국의 수출 중심 경제구조의 한계를 이해하는 데 중요한 단서를 제공할 것으로 판단됨.

□ 더불어 본 연구는 신흥시장 및 일부 유럽 국가의 구조적 문제점을 이해하는 데에도 도움을 줄 수 있을 것으로 사료됨.

■ 연구 목적

□ 본 연구는 한국 경제가 안고 있는 (1) 가계부채 (2) 노동시장 분절화(Labor Market Segmentation)와 같은 구조적 문제들이 한국의 거시경제 전반에 어떠한 위험요인으로 작용하는지 분석하고 이를 바탕으로 한국의 내수 활성화와 경제성장률 제고를 위한 정책적 시사점을 제공하고자 함.

■ 선행연구 현황 및 선행연구와 본연구의 차별성

구 분	선행연구와의 차별성			
	연구목적	연구방법	주요 연구내용	
주요선행연구	1	-과제명: Is a Household Debt Overhang Holding Back Consumption? -연구자(연도): Dynan (2012) -연구목적: 주택가격의 하락에 기인한 가계의 채무과잉(Debt Overhang)이 소비 지출 및 경기회복에 어떠한 영향을 끼치는지를 연구	-Panel Study of Income Dynamics (PSID)를 활용하여 미국의 가계를 대상으로 하는 단순회귀분석 실시	-상대적으로 높은 차입 수준을 기록한 가계의 경우 2007년과 2009년 사이에 가계 지출이 감소하는 현상이 나타남. -부의 효과(Wealth Effect)와 다른 변수들을 통제한 상황에서 과도한 빚이 가계소비에 부정적으로 작용함을 확인
	2	-과제명: Does dual employment protection affect TFP? Evidence from Spanish manufacturing firms -연구자(연도):Dolado, Ortigueira, and Stucchi (2013) -연구목적: 비정규직과 정규직의 해고비용 격차변화가 이중 노동시장에서 기업의 TFP에 어떠한 영향을 주는지 연구	-이중 노동시장(Dual Labor Market)에서의 고용주와 고용인 사이의 의사 결정에 대한 이론 모델을 제시 -1991년~2005년 동안의 경영전략과 관련한 서베이 자료(Encuesta sobre Estrategias Empresariales, ESEE)를 활용하여 스페인 제조업 기업의 고용 관련 의사결정 정보를 제공 -스페인 제조업 기업의 TFP를 측정	-통계분석을 통해 비정규직과 정규직의 해고비용 격차가 클 경우 비정규직의 생산성 개선 노력 및 비정규직의 정규직 전환율에 부정적으로 작용하며 결과적으로 이는 기업의 TFP를 악화시킴.

<p>본 연구</p>	<p>-과제명: 우리경제 내수침체의 원인분석과 대응방안 연구: 수출, 가계 부채 및 시장구조를 중심으로</p>	<p>-한국노동소득패널자료(KLIPS)를 통해 가계 부채가 가계소비에 미치는 영향을 연구 -소득에 대한 가계부채의 비율과 가계소비 간에는 비선형 관계가 존재하는지를 테스트하고 이에 근거해 실증분석을 할 예정 -통계청 패널자료를 활용하여 기업수준의 TFP를 측정하고 이를 통해 비정규직과 정규직의 해고비용 격차변화가 한국 기업의 TFP에 어떠한 영향을 주는지 연구</p>	<p>-기존 연구들이 수행했던 분석들을 한국의 사례에 적용 -기존 연구들이 부채와 소비, 해고비용과 생산성과의 관계만을 규명했다면 본 연구에서는 이러한 내용들을 종합하여 한국의 내수부진 및 경제성장률 저하에 어떠한 영향을 끼쳤는지 평가</p>
--------------------	---	--	---

■ 주요 연구내용

- 본 연구는 크게 다섯 개의 장으로 구성되어 있으며, 이 중 세 개 장은 한국의 주요 구조적 문제점을 다룬 독립적인 Working Paper로 작성
- 3~5장은 각각 독립된 Working Paper로 구성되어 있는데, 연구의 통일성 차원에서 전체의 내용을 관통하는 일관된 스토리를 제시할 예정
- (제1장) 연구의 소개
- (제2장) 1980년대 이후 한국의 경제성장률 및 내수 증가율 부진 현상을 제시하고, 1997년 아시아 외환위기 이후의 한국 경제의 구조적 문제점에 대한 진단
- (제3장) 우리나라의 수출이 경제성장에 미치는 과급효과에 어떠한 변화가 나타나고 있고 이러한 변화의 원인이 무엇인지에 대해 분석함.
- (제4장) 비정규직과 정규직 간의 해고비용(Firing Cost) 격차가 기업의 총요소생산성(Total Factor Productivity, TFP)에 미치는 영향(Working Paper)
 - 가계부채에 따른 가계의 차입 및 유동성 제약이 내수에 어떠한 경로로 영향을 주는지 확인함.
 - 특히 소득에 대한 가계부채의 비중과 가계소비 간에는 비선형 관계가 존재하는지를 분석함.

- 기본적인 가설은 일정 수준을 넘어서는 가계 부채가 가계의 유동성을 제약하고 부도 위험 (Default Risk)을 증가시킴에 따라 가계 소비 증가율이 제한을 받을 수 있다는 것임.

□ (제5장) 기업의 총요소생산성(Total Factor Productivity, TFP)을 하락시키는 요인을 분석하고 이것이 내수침체에 미친 영향을 분석(Working Paper)함.

- 총요소생산성 하락의 요인으로 시장의 독과점 구조, 비정규직과 정규직 간의 해고비용(Firing Cost) 격차에 주목함.
- 시장의 독과점 구조가 형성되면 경쟁약화, 과도한 Mark-up의 형성, 기업간 소득분배의 확대, 건전한 가치사슬 형성의 저해 등 다양한 문제가 발생하고 이로 인해 중소기업의 생산성 하락이 발생할 것으로 추정됨.
- 비정규직과 정규직 간의 해고비용이 증가하면 기업은 비정규직의 정규직 전환 노력은 물론 근로 교육을 위한 투자를 감소시킬 유인이 발생하고 이를 알고 있는 비정규직 근로자들의 업무에 투입되는 노력이 감소할 것이므로 기업의 TFP는 악화될 것으로 추정됨.
- 본 연구는 중소기업과 대기업 사이의 생산성 차이가 증가해온 이유를 이해할 수 있는 실마리를 제공할 것으로 기대됨.
- 또한 TFP의 하락이 내수에 어떠한 영향을 주는지에 대한 메커니즘을 연구하고자 함.

□ (제6장) 결론에 해당하는 부분으로 본문의 내용을 종합하여 한국 경제 내수 부진의 원인을 규명하고 이를 바탕으로 한국의 내수 활성화와 경제성장을 제고를 위한 단기 및 중기적 정책을 위한 시사점을 제공함.

□ 목차(잠정)

제1장 서론

1. 연구배경과 목적
2. 선행연구 및 주요내용

제2장 한국경제의 현상 진단

1. 한국 경제성장의 현상 진단
2. 한국경제 내수침체의 원인 분석

제3장 수출이 경제성장에 미치는 파급효과 분석

1. 머리말
2. 수출과 경제성장의 상호관계에 대한 이론분석
3. 수출과 경제성장의 상호관계에 대한 실증분석

제4장 가계부채가 민간소비에 미치는 파급효과 분석

1. 머리말
2. 선행연구
3. 데이터
4. 실증분석 방법론
5. 분석결과
6. 정책적 함의

제5장 기업의 총요소생산성 하락의 원인분석

1. 머리말
2. 선행연구
3. 데이터
4. 실증분석 방법론
5. 분석결과
6. 정책적 함의

제6장 결론 및 정책적 시사점

■ 특이사항

□ 본 보고서는 영문으로 작성할 예정임.

■ 연구추진방법

□ 문헌분석

- 선행연구 및 정책분석

□ 통계분석

- 가계 및 기업단위 자료 활용
- 한국노동소득패널자료(KLIPS) 및 기업단위 생산성 패널자료 구축
- 고정효과모형(Fixed Effect Model)과 같은 통계모형 구축을 통한 추정

□ 국내외 전문가 자문 및 필요 시 외부 위탁 고려

□ 세부 추진일정(잠정)

- 연구계획심의회: 2월
- 연구중간심의회: 7월
- 연구결과심의회: 11월
 - * 전문가 초청 간담회: 4월, 7월 2차례 간담회 추진 예정
 - * 해외출장: 2월(시기 및 지역은 가변성이 있음) (마드리드, 파리)

■ 관련부처 및 국정과제 관련성

- 정책수요처(정부, 기관 등)
 - 기획재정부, 산업통상자원부
- 국정과제 관련성

국정 목표	국정전략		국정과제	
	코드	명	코드	명
1	3	민생경제	28	서민 금융부담 완화
2	4	맞춤형 고용	54	비정규직 차별해소 및 근로자 생활보장

■ 기대효과

○ 예상되는 정책적 기여도

- 한국경제의 구조적인 문제들의 중요원인 분석을 통해 이러한 요소들이 향후 중장기적으로 한국경제에 미칠 영향에 대한 이해를 높이는 데 기여할 것임.
- 이를 통해 우리나라 경제성장 정책 수립에 이용될 기초자료로 사용될 수 있음.

○ 예상되는 학술적 기여도

- 실증분석에 필요한 새 데이터베이스 구축
- 새로운 분석방법에 기초한 실증연구
- 새 데이터를 사용하여 기존 가설 테스트

○ 기타 기대효과

- 해당 없음.

■ 연구기간

연구년차	(1/1년차)	연구기간	10개월	시작일	2015.02.01.	종료일	2015.11.30.
------	---------	------	------	-----	-------------	-----	-------------